



Etiketten-Druck

HERMANN O. ECKERT GMBH SOFTWARELIZENZVERTRAG

ACHTUNG: DIE VERWENDUNG DER SOFTWARE UNTERLIEGT DEN BEDINGUNGEN DES HERMANN O. ECKERT GMBH SOFTWARELIZENZVERTRAGES, DIE IM FOLGENDEN AUSGEFÜHRT WERDEN. INDEM SIE DIE SOFTWARE INSTALLIEREN, ERKENNEN SIE DIESE VERTRAGSBEDINGUNGEN AUTOMATISCH AN. SOLLTEN SIE DIE VERTRAGSBEDINGUNGEN NICHT ANERKENNEN, KÖNNEN SIE DIE SOFTWARE ZURÜCKGEBEN UND ERHALTEN DEN KAUFPREIS ERSTATTET. WENN DIE SOFTWARE TEIL EINES SOFTWAREPAKETS IST, DAS NOCH WEITERE PRODUKTE UMFASST, KÖNNEN SIE DAS KOMPLETTE UNBENUTZTE PRODUKT ZURÜCKGEBEN UND ERHALTEN DEN VOLLEN KAUFPREIS ERSTATTET.

HERMANN O. ECKERT GMBH SOFTWARELIZENZBEDINGUNGEN

LIZENZVEREINBARUNG FÜR REPORTING-TOOLS

HERMANN O. ECKERT GMBH gewährt dem Käufer (Lizenznehmer) eine Lizenz, mit der er eine Kopie der Software verwenden darf. Verwenden bedeutet in diesem Fall, die Software zu speichern, zu laden, zu installieren, auszuführen oder anzuzeigen. Der Lizenznehmer darf die Software weder verändern noch irgendwelche Lizenzierungs- bzw. Steuerungsfunktionen der Software deaktivieren. Die Verwendung der Kopie gilt für einen PC. Für die Verwendung auf mehreren PCs müssen weitere Lizenzen gekauft werden.

EIGENTUMSRECHTE

Die Software ist Eigentum der HERMANN O. ECKERT GMBH bzw. der Drittanbieter, mit denen HERMANN O. ECKERT GMBH zusammenarbeitet, und durch diese jeweils urheberrechtlich geschützt. Die Lizenz beinhaltet kein Eigentumsrecht an der Software und stellt keineswegs einen Verkauf von irgendwelchen Rechten an der Software dar. Die Drittanbieter, mit denen HERMANN O. ECKERT GMBH zusammenarbeitet, sind dazu befugt, im Falle einer Verletzung dieser Lizenzbedingungen rechtliche Schritte zum Schutz ihrer Rechte einzuleiten.

WEITERE EINSCHRÄNKUNGEN

Diese HERMANN O. ECKERT GMBH Softwarelizenzbedingungen sind ihr Beweis zur rechtmäßigen Ausübung der genannten Anwendungszwecke und müssen von Ihnen verwahrt werden. Sie dürfen diese Software weder verkaufen, vermieten, verleasen und auch nicht Dritten zugänglich machen, da diese Software keine Shareware ist. Sie dürfen diese Software weder Re-Konstruieren, De-Kompilieren noch De-Assemblieren.

HAFTUNGSAUSSCHLUSS

HERMANN O. ECKERT GMBH oder seine Zulieferer haften in keinem Fall für irgendeine Art von Schaden (einschließlich, ohne Limitierung, durch direkte, besonderen indirekten und folgeschweren Schäden, die zu Gewinnverlusten, Betriebsstörungen, Verlust von Betriebsinformationen oder einen anderen finanziellen Schaden führen) die durch die Verwendung oder die Unmöglichkeit der Verwendung dieses HERMANN O. ECKERT GMBH Produktes, auch wenn DIE HERMANN O. ECKERT GMBH auf die Möglichkeit eines solchen Schadens hingewiesen worden ist, herrühren.

Alle genannten Markennamen sind Eigentum ihrer jeweiligen Rechteinhaber.

Inhalt

1. Allgemeine Beschreibung	4
2. Der Anschluss des Zebra Druckers (alle Modelle)	5
3. Der erste Start des Etiketten-Druck Programms	5
4. Druckerauswahl und Konfiguration	6
5. Kurzbeschreibung für die Erstellung von "User Label"	9

1. Allgemeine Beschreibung

Das Erweiterungs-Modul *Etiketten-Druck* für KAKOM® für Windows bietet eine einfach zu bedienende Möglichkeit, Etiketten direkt aus KAKOM® für Windows und dem Bestands-Controller an das Modul zu übergeben und von dort aus zu drucken. Zusätzlich zu Informationen wie Artikeltext, PLU-Nummer und Preis, können auch viele gängige Barcodes gedruckt werden. Das Modul *Etiketten-Druck* kann mit dem KAKOM® Standarddrucker oder dem Zebra TLP 2824 bzw. Zebra LP 2844 /2824 Etikettendrucker betrieben werden.

Starten des Druckvorgangs, Vorschau des Etikettenformulars und löschen der Druckdaten

Druckereinstellung und Auswahl des Etikettenlayouts mit Voransicht

Direktauswahl des Etikettenlayouts

Daten für die zu druckenden Etiketten

Anzahl der zu druckenden Etiketten

PLU #	Text	Text 2	Text 3	EAN Typ	EAN-Code	Währung	Preis	Anzahl
	Large Green Salad			EAN13 ▼	9944652391234	€	-50,00	1
	Tomato Salad			EAN-8 ▼	85641234	€	-3,50	1
	Tomato Salad			EAN-8 ▼	88667755	€	-5,30	1
	Large Veg. Salad			EAN-8 ▼	98765432	€	-6,25	1

Standard aktiv Etikett "Zweckform 64,6 x 33,8 Typ 1" ausgewählt Anzahl zu druckender Etiketten : 4

Abbildung 1

2. Der Anschluss des Zebra Druckers (alle Modelle)

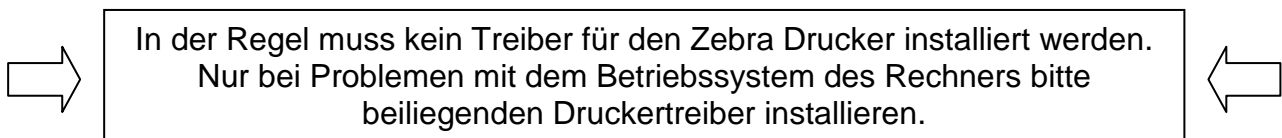
Installieren Sie die gewünschte Etiketten-Rolle, wie im Handbuch erklärt.

Für die Inbetriebnahme weiterer Optionen (Thermotransfer – Rolle, Cutter etc.) konsultieren Sie bitte die jeweiligen Handbücher.

Schließen Sie nun den Drucker, wie im Drucker-Handbuch beschrieben, an den seriellen oder parallelen Anschluss an und versorgen ihn über das mitgelieferte Netzteil mit Strom.



Wenn Sie mit der Installation des Druckers fertig sind, schalten Sie ihn ein.



3. Der erste Start des Etiketten-Druck Programms

Es gibt zwei Möglichkeiten, das Etiketten-Druck – Programm zu starten :

1) über die KAKOM® für Windows-Oberfläche aus der Artikel-Programmierung



Abbildung 2

2) über den Bestands-Controller aus der EAN/UPC – bzw. der Artikel-Programmierung



Abbildung 3

4. Druckerauswahl und Konfiguration

Nach dem erstmaligen Start des Programms, muss zunächst der Drucker ausgewählt werden. Gehen Sie dazu auf den Menü-Punkt „Konfiguration“. Von hier aus können Sie den Standarddrucker oder den Zebra Printer auswählen.

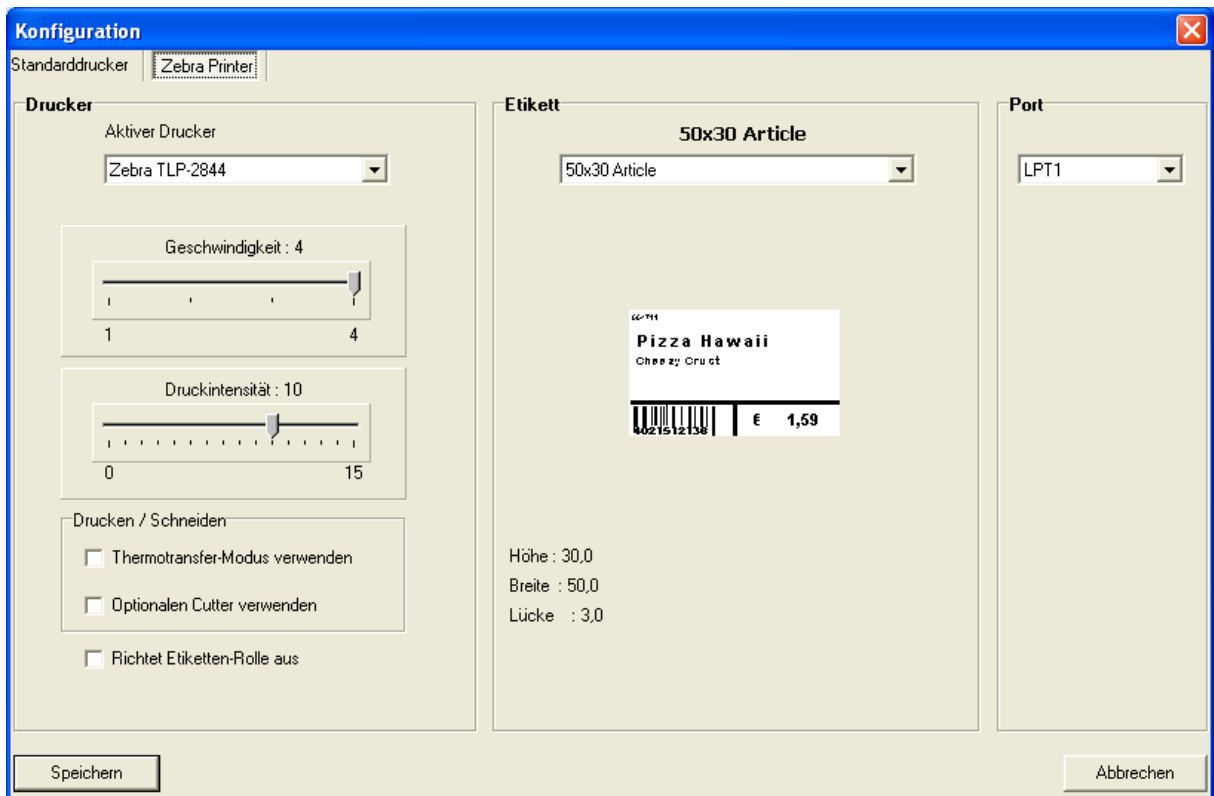


Abbildung 4

Stellen Sie unter „Zebra Printer“ die entsprechenden Werte ein und wählen Sie das zu druckende Etiketten-Layout.

Wenn Sie die Option „Richtet Etiketten-Rolle aus“ auswählen wird eine Initialisierungs-Sequenz an den Drucker gesendet, worauf dieser selbständig die Etiketten-Rolle vorschiebt, bis er den Anfang eines Etiketts gefunden hat.

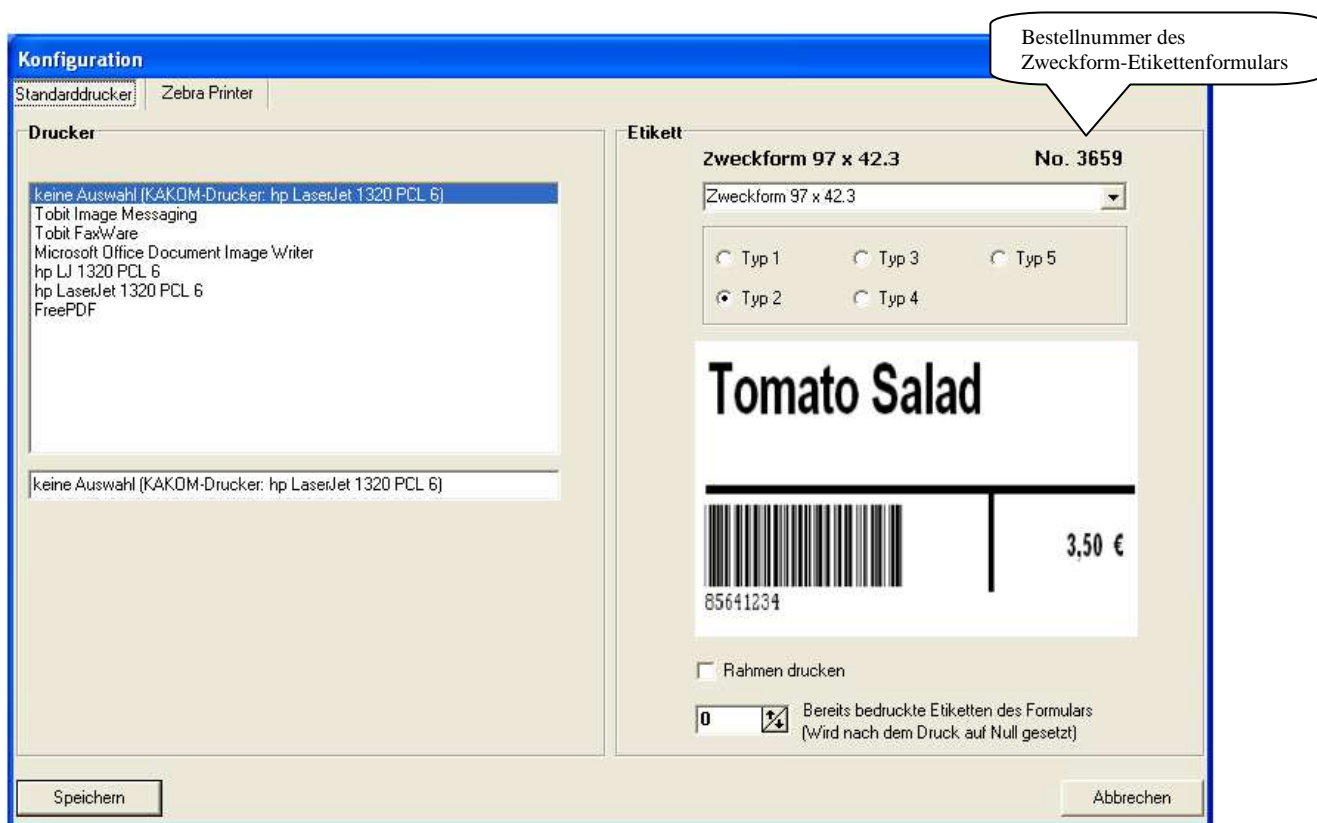


Abbildung 5

Unter „Standarddrucker“ können Sie aus einer Liste der im Netz zur Verfügung stehenden Drucker einen auswählen. Wird kein Drucker ausgewählt erfolgt der Druck auf dem KAKOM Standarddrucker. Wählen Sie das zu druckende Etiketten-Layout aus. Es besteht die Möglichkeit die Etiketten mit einem Rahmen zu drucken, setzen Sie hierzu das Häkchen „Rahmen drucken“. Mit dem Feld „Bereits bedruckte Etiketten des Formulars“ können Sie Startposition des Drucks auf dem Etikettenformular setzen. Die Startposition wird nach jedem Druck automatisch wieder auf Null gesetzt.

Nun können Sie den Konfigurations-Dialog schliessen und mit dem Drucken beginnen. Betätigen Sie dazu die „Drucken“-Schaltfläche und die einzelnen Datensätze werden der Reihenfolge nach abgearbeitet und an den Drucker geschickt. Währenddessen sehen Sie einen Fortschrittsbalken und eine Schaltfläche, mit der Sie den Druck abrechnen können.

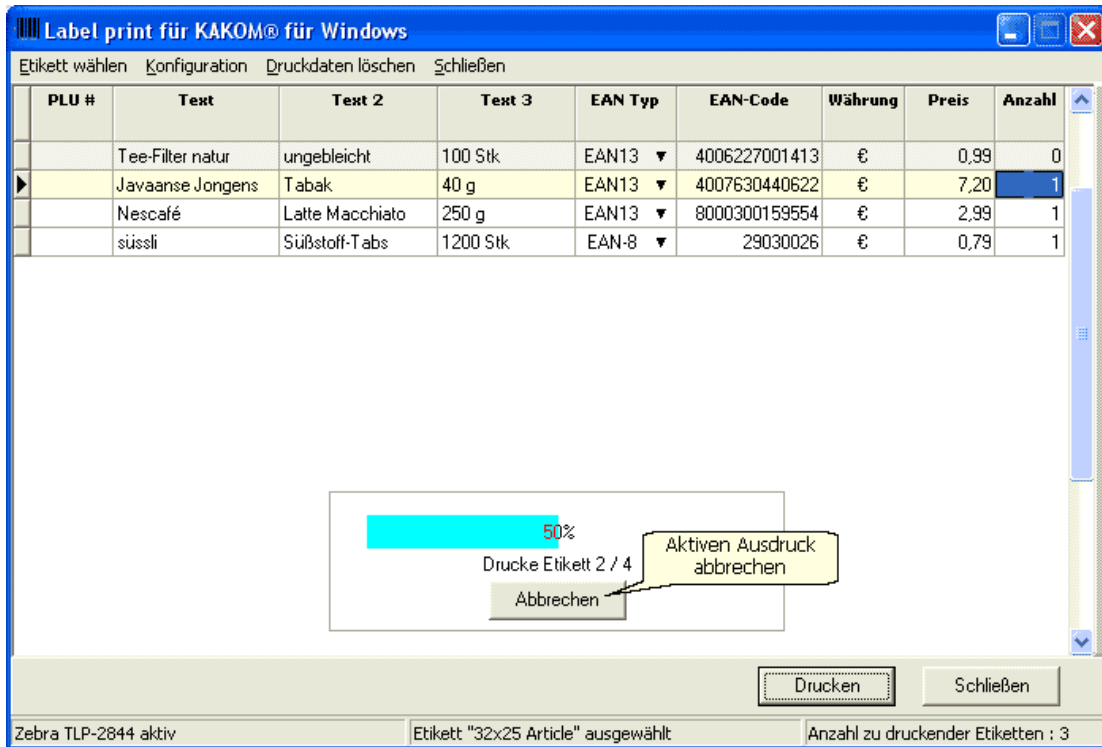


Abbildung 6

Nachdem der Druck beendet worden ist, kommt die Abfrage, ob Sie die Daten, die Sie eben gedruckt haben, gelöscht werden sollen.

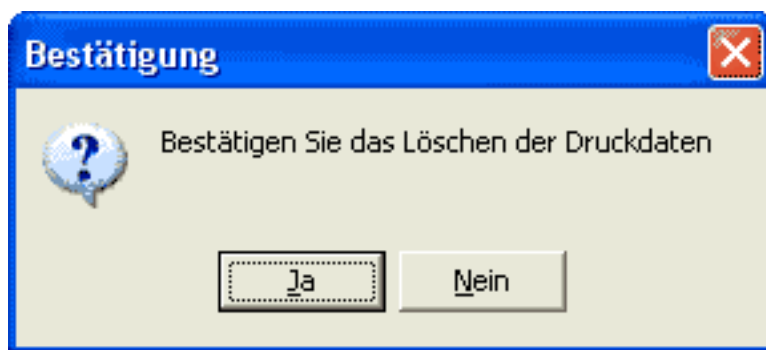


Abbildung 7

Im Normalfall können Sie die eben gedruckten Datensätze löschen, da sie jederzeit wieder an das Etiketten-Druck-Programm übertragen werden können.

5. Kurzbeschreibung für die Erstellung von "User Label"

Beim Report Designer handelt es sich um eine freie Software für die kein Support gegeben werden kann. Die notwendigen Informationen entnehmen Sie bitte dem Dokument „reportbuilder_learn.pdf“ von der Kakom Website:

http://download.kakom.de/manuals/reportbuilder_learn.pdf

Wählen Sie im Konfigurationsdialog ein Etikett (z.B. User Label Typ 1) und verlassen Sie die Form mit „Speichern“.

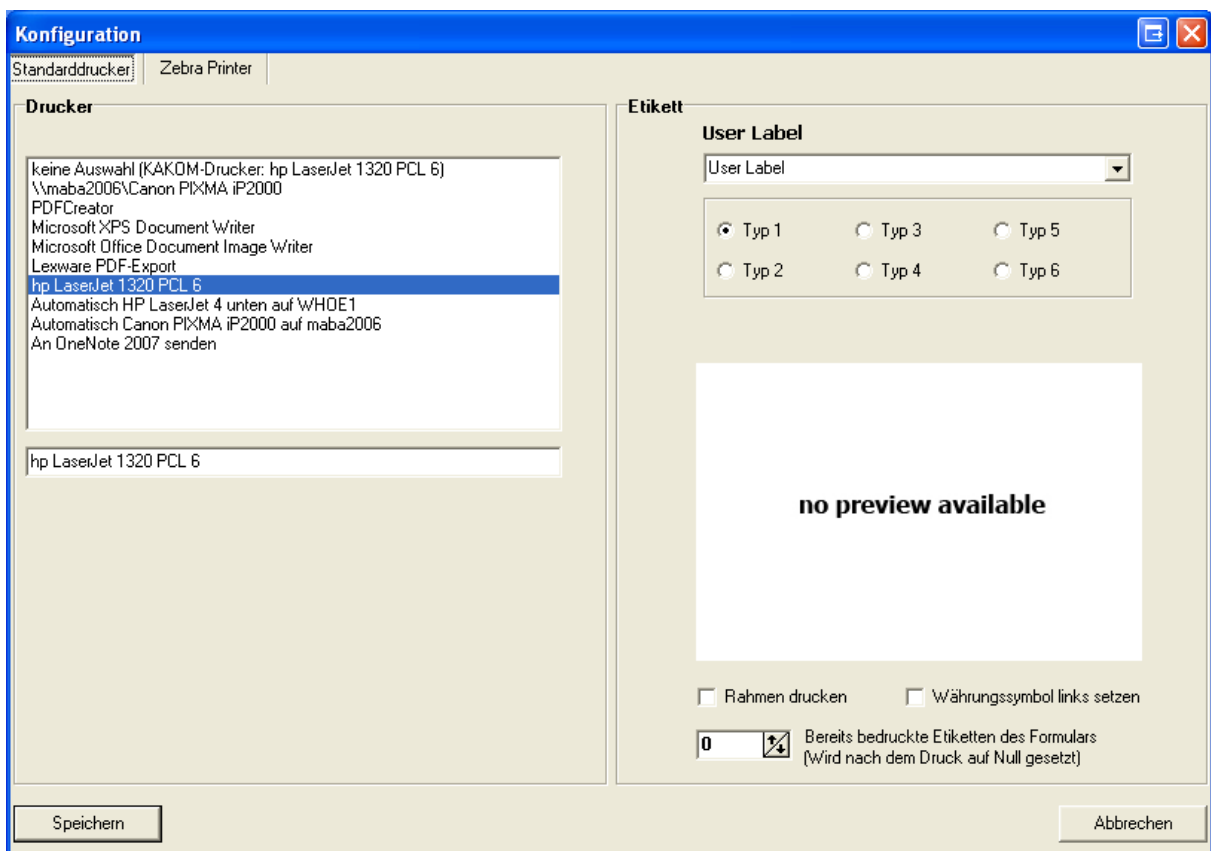


Abbildung 8

Wählen Sie “Drucken” – “Vorschau” auf der Hauptform. Es muss min. ein Artikel ausgewählt sein.

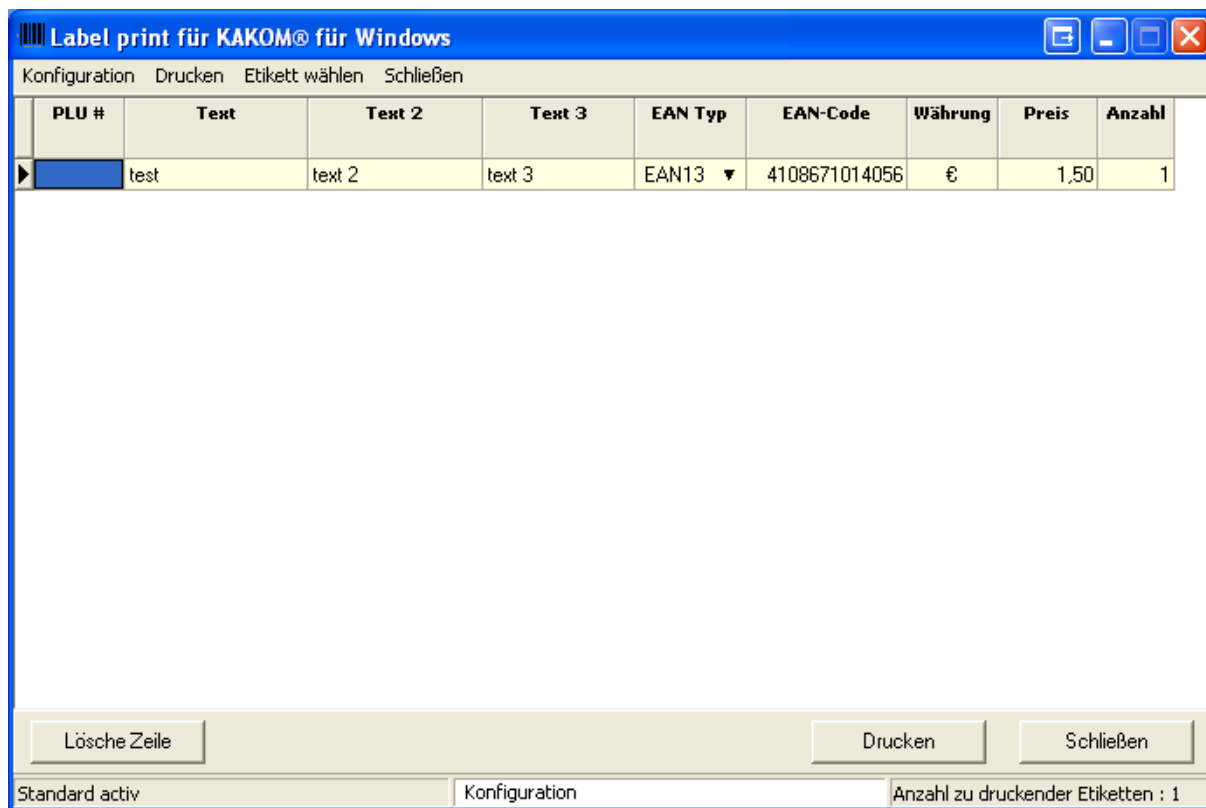


Abbildung 9

Starten Sie den Designer!

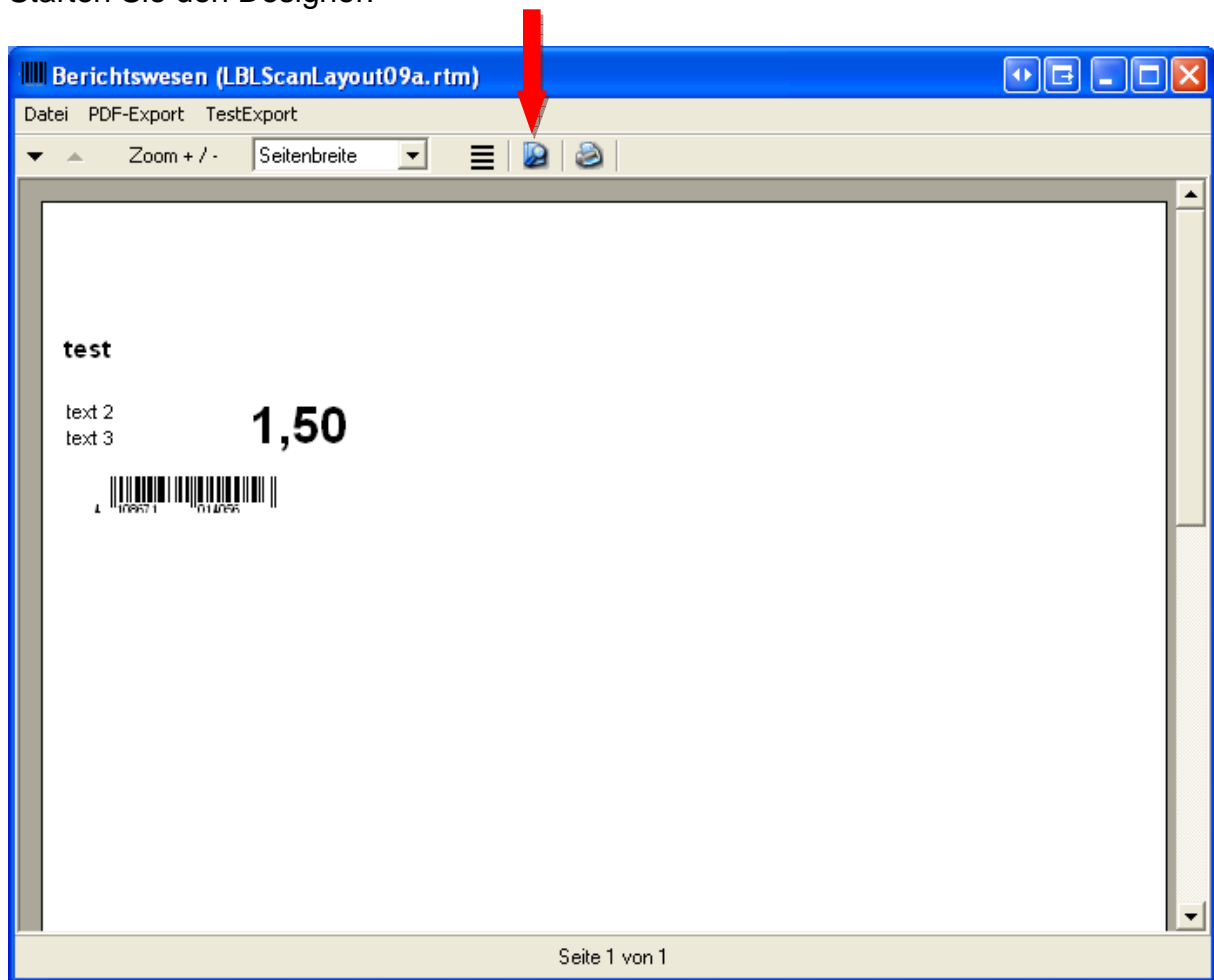


Abbildung 10

Jetzt sind Sie im Designmodus!

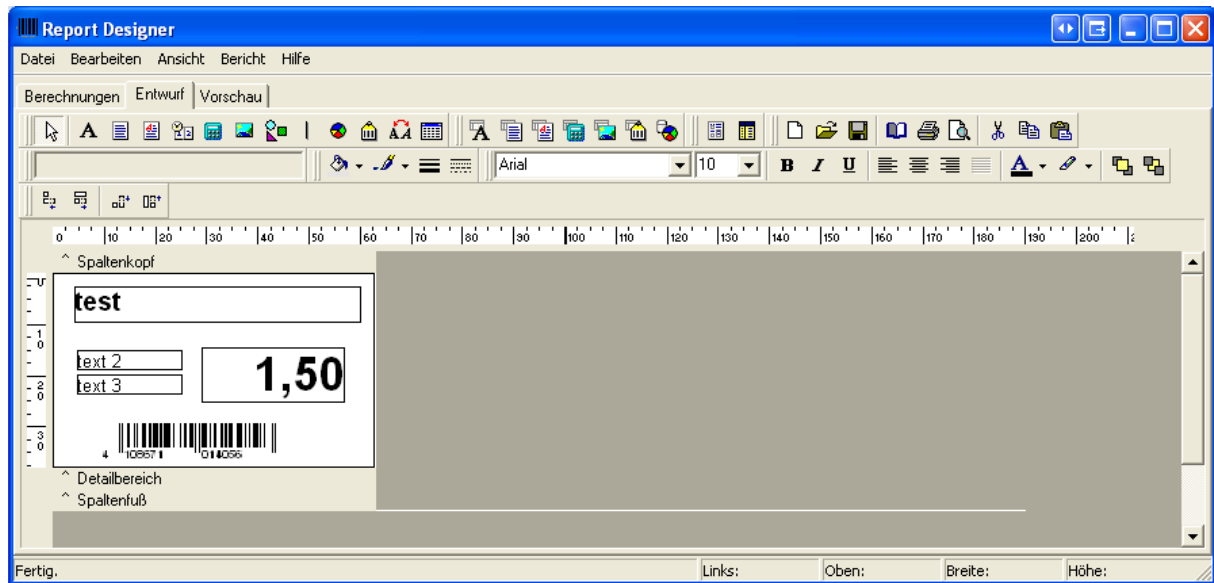


Abbildung 11

Wählen Sie "Datei" – "Seite einrichten" um die Basiseinstellung wie. z.B. Etikettengröße etc. durchzuführen.

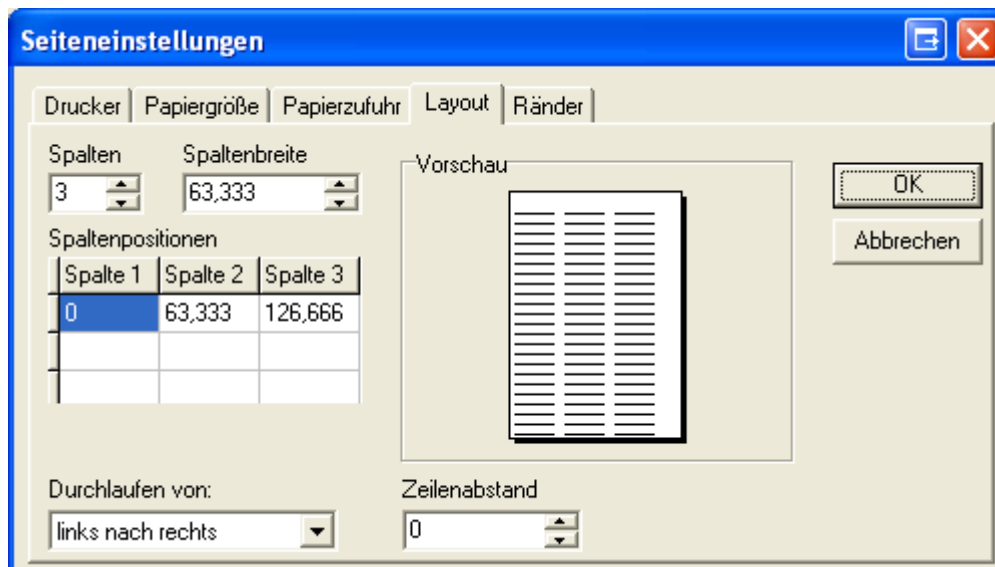


Abbildung 12

Jetzt können Sie mit dem Design des Etiketts beginnen! Sie können bereits vorhandene Elemente entfernen oder weitere Elemente wie z.B. Textfelder aus der Toolbar hinzufügen.

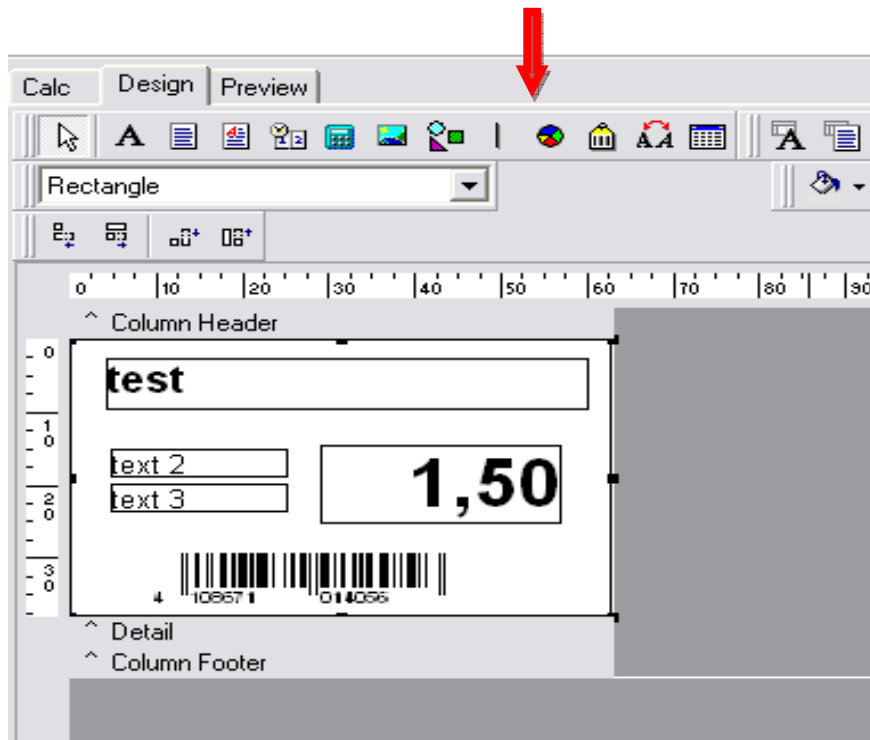


Abbildung 13

In der Vorschau können Sie sich ihr selbsterstelltes Etikett ansehen.

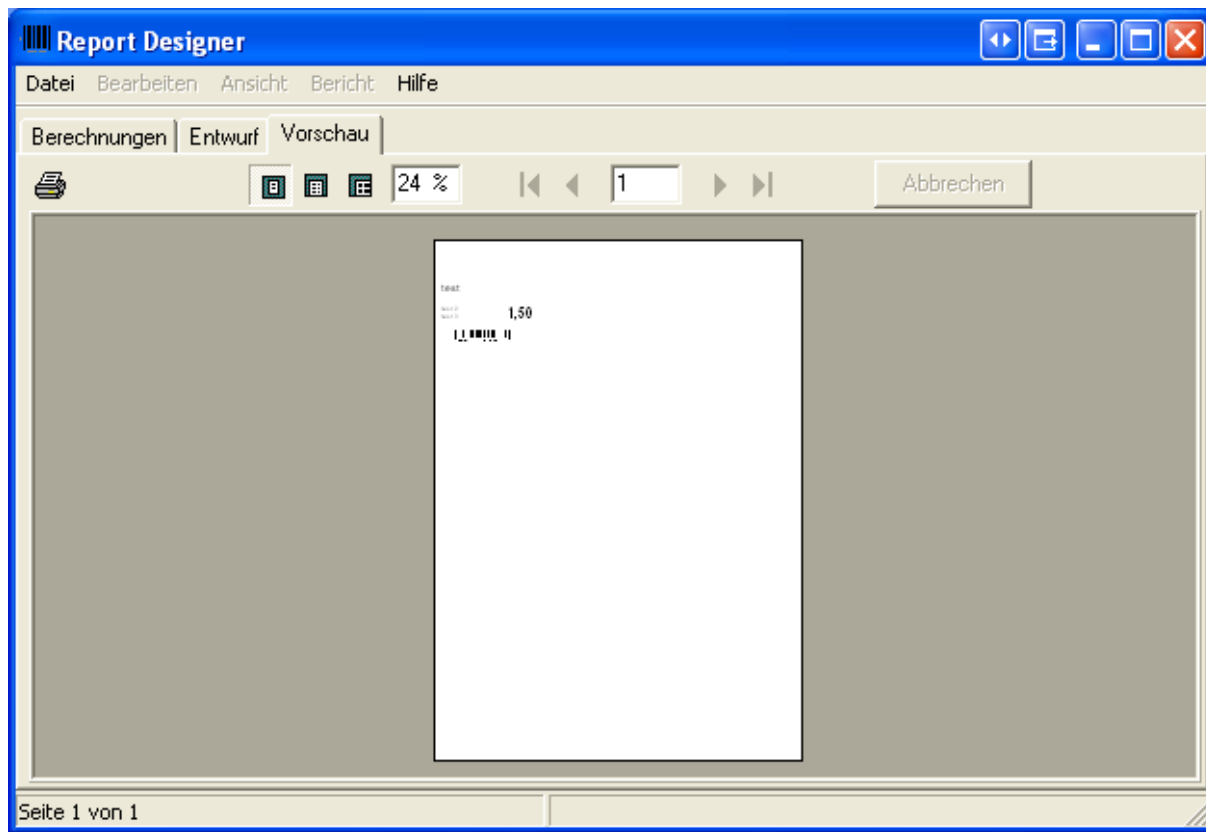


Abbildung 14

Vergessen Sie bitte nicht ihre Datei (Etikett) mit “STRG” + S zu speichern !!!