

MDECom

- Quick-Start -

Version 8.4.0

HERMANN O. ECKERT GMBH SOFTWARELIZENZVERTRAG

ACHTUNG: DIE VERWENDUNG DER SOFTWARE UNTERLIEGT DEN BEDINGUNGEN DES HERMANN O. ECKERT GMBH SOFTWARELIZENZVERTRAGES, DIE IM FOLGENDEN AUSGEFÜHRT WERDEN. INDEM SIE DIE SOFTWARE INSTALLIEREN, ERKENNEN SIE DIESE VERTRAGSBEDINGUNGEN AUTOMATISCH AN. SOLLTEN SIE DIE VERTRAGSBEDINGUNGEN NICHT ANERKENNEN, KÖNNEN SIE DIE SOFTWARE ZURÜCKGEBEN UND ERHALTEN DEN KAUFPREIS ERSTATTET. WENN DIE SOFTWARE TEIL EINES SOFTWAREPAKETS IST, DAS NOCH WEITERE PRODUKTE UMFASST, KÖNNEN SIE DAS KOMPLETTE UNBENUTZTE PRODUKT ZURÜCKGEBEN UND ERHALTEN DEN VOLLEN KAUFPREIS ERSTATTET.

HERMANN O. ECKERT GMBH SOFTWARELIZENZBEDINGUNGEN

LIZENZVEREINBARUNG FÜR KAKOM

HERMANN O. ECKERT GMBH GEWÄHRT DEM KÄUFER (LIZENZNEHMER) EINE LIZENZ, MIT DER ER EINE KOPIE DER SOFTWARE VERWENDEN DARF. VERWENDEN BEDEUTET IN DIESEM FALL, DIE SOFTWARE ZU SPEICHERN, ZU LADEN, ZU INSTALLIEREN, AUSZUFÜHREN ODER ANZUZEIGEN. DER LIZENZNEHMER DARF DIE SOFTWARE WEDER VERÄNDERN NOCH IRGENDWELCHE LIZENZIERUNGS- BZW. STEUERUNGSFUNKTIONEN DER SOFTWARE DEAKTIVIEREN. DIE VERWENDUNG DER KOPIE GILT FÜR EINEN PC. FÜR DIE VERWENDUNG AUF MEHREREN PC'S MÜSSEN WEITERE LIZENZEN GEKAUFT WERDEN.

EIGENTUMSRECHTE

DIE SOFTWARE IST EIGENTUM DER HERMANN O. ECKERT GMBH BZW. DER DRITTANBIETER, MIT DENEN HERMANN O. ECKERT GMBH ZUSAMMENARBEITET, UND DURCH DIESE JEWEILS URHEBERRECHTLICH GESCHÜTZT. DIE LIZENZ BEINHÄLTET KEIN EIGENTUMSRECHT AN DER SOFTWARE UND STELLT KEINESWEGS EINEN VERKAUF VON IRGENDWELCHEN RECHTEN AN DER SOFTWARE DAR. DIE DRITTANBIETER, MIT DENEN HERMANN O. ECKERT GMBH ZUSAMMENARBEITET, SIND DAZU BEFUGT, IM FALLE EINER VERLETZUNG DIESER LIZENZBEDINGUNGEN RECHTLICHE SCHRITTE ZUM SCHUTZ IHRER RECHTE EINZULEITEN.

WEITERE EINSCHRÄNKUNGEN

DIESE HERMANN O. ECKERT GMBH SOFTWARELIZENZBEDINGUNGEN SIND IHR BEWEIS ZUR RECHTMÄßIGEN AUSÜBUNG DER GENANNTEN ANWENDUNGSZWECKE UND MÜSSEN VON IHNEN VERWAHRT WERDEN. SIE DÜRFEN DIESE SOFTWARE WEDER VERKAUFEN, VERMIETEN, VERLEASEN UND AUCH NICHT DRITTEN ZUGÄNGLICH MACHEN, DA DIESE SOFTWARE KEINE SHAREWARE IST. SIE DÜRFEN DIESE SOFTWARE WEDER RE-KONSTRUIEREN, DE-KOMPILIEREN NOCH DE-ASSEMBLIEREN.

HAFTUNGSAUSSCHLUSS

HERMANN O. ECKERT GMBH ODER SEINE ZULIEFERER HAFTEN IN KEINEM FALL FÜR IRGEND EINE ART VON SCHADEN (EINSCHLIEßLICH, OHNE LIMITIERUNG, DURCH DIREKTE, BESONDEREN INDIREKTEN UND FOLGESCHWEREN SCHÄDEN, DIE ZU GEWINNVERLUSTEN, BETRIEBSSTÖRUNGEN, VERLUST VON BETRIEBSINFORMATIONEN ODER EINEN ANDEREN FINANZIELLEN SCHADEN FÜHREN) DIE DURCH DIE VERWENDUNG ODER DIE UNMÖGLICHKEIT DER VERWENDUNG DIESES HERMANN O. ECKERT GMBH PRODUKTES, AUCH WENN DIE HERMANN O. ECKERT GMBH AUF DIE MÖGLICHKEIT EINES SOLCHEN SCHADENS HINGEWIESEN WORDEN IST, HERRÜHREN.

ALLE GENANNTEN MARKENNAMEN SIND EIGENTUM IHRER JEWEILIGEN RECHTEINHABER.

Hermann O. Eckert GmbH
Fritz-Thiele-Str. 3
28279 Bremen
Deutschland

<http://www.kakom.de>
support@kakom.de
vertrieb@kakom.de
Support +49 (04 21) 83 02 255
Fax +49 (04 21) 83 02 105

Inhalt

1. ALLGEMEINES	4
2. HAUPTANSICHT	5
2.1 Daten empfangen.....	5
2.2 Daten senden.....	5
2.3 Einstellungen.....	5
2.4 Tools.....	6
3. KONFIGURATION	7
3.1 Geräteverwaltung.....	7
3.2 Geräte einrichten.....	8
4. MDE GERÄTE	9
4.1 OptimusS.....	9
4.2 ScanPal 2.....	10

1. Allgemeines

Das Erweiterungs-Modul *MDECom* für KAKOM® für Windows dient als Schnittstelle zwischen MDE-Gerät und KAKOM® bzw. dem Bestands-Controller.

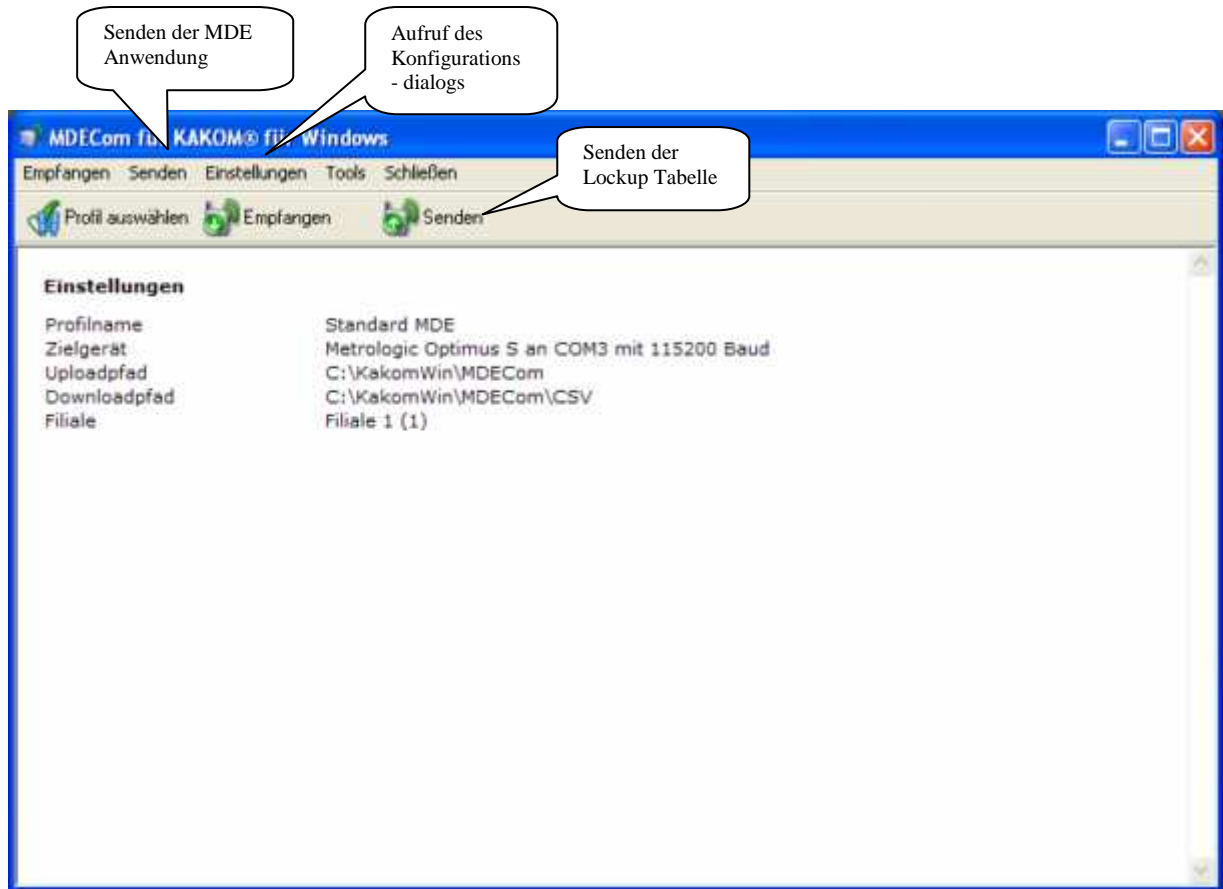
Mit den MDE-Geräten lassen sich die folgenden Daten aufnehmen:

- Inventuren
- Retouren
- Bestellungen
- Wareneingang
- Artikelstamm (auch für KAKOM®)

MDECom lädt die Daten vom MDE-Gerät und konvertiert sie in ein KAKOM® kompatibles *.csv Format, anschließend werden die Daten per ASCII-Schnittstelle in die Datenbank eingespielt.

MDECom unterstützt z.Z. die Metrologic Geräte „OptimusS“ und „ScanPal 2“. H.O.Eckert hat für die MDE-Geräte eine angepasste Software erstellt die per *MDECom* eingespielt werden kann oder die Geräte werden bei Direktbezug von H.O.Eckert. vorkonfiguriert.

2. Hauptansicht



MDECom: Hauptansicht

2.1 Daten empfangen

Mit dem Button „Empfangen“ wird der Datenempfang und Datenimport gestartet. Bevor Sie die Daten empfangen muß das MDE-Gerät in den Modus „Daten senden“ gestellt werden. Mit dem Button „Empfangen“ starten Sie den Vorgang.

2.2 Daten senden

Ist bereits ein Artikelstamm im KAKOM vorhanden kann dieser auf das MDE-Gerät übertragen werden. Dazu gehen Sie über den Button „Senden“ und laden die Lockup.txt in das Gerät.

Ist das MDE-Gerät noch nicht von HOE vorkonfiguriert können Sie mit dem Menüpunkt „MDE Anwendung laden“ die entsprechende Applikation auf das MDE-Gerät laden. Dazu öffnet sich ein Dateiauswahldialog, je nach Gerätetyp wählen sie für den OptimusS die Datei „OptimusS_Appl.opt“ oder für den ScanPal 2 „ScanPal2_Appl.ATX“.

2.3 Einstellungen

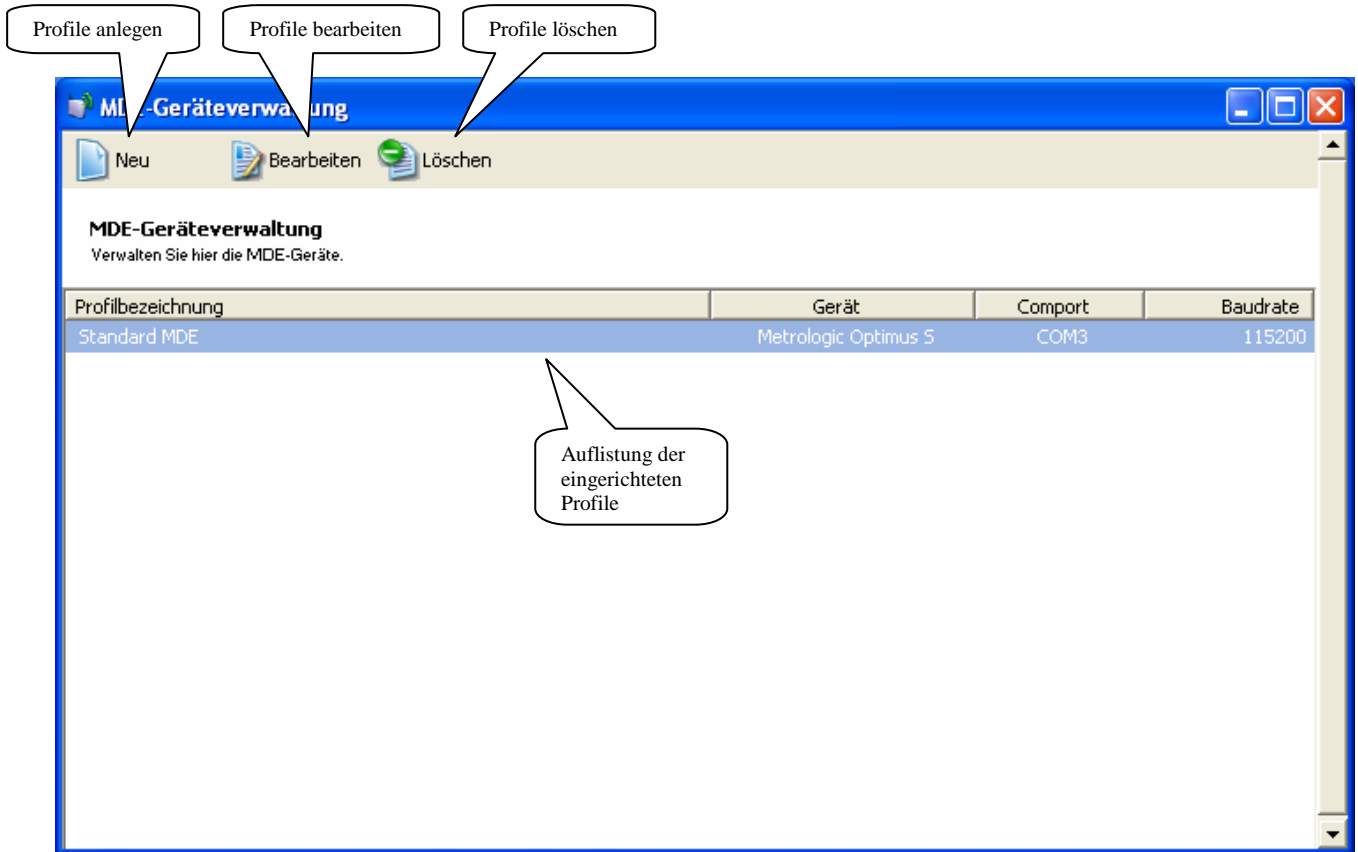
Vor dem ersten Datenempfang muß *MDECom* konfiguriert werden, öffnen Sie dazu den Konfigurationsdialog über „Einstellungen“.

2.4 Tools

Hier finden sich weitere Tools. Mit „Tempdatei lesen“ kann der Importvorgang mit dem zuletzt abgerufenen Datensatz vom MDE-Gerät wiederholt werden. Mit der Auswahl „Protokolle“ öffnet sich die Protokollansicht mit einer Auflistung aller vorangegangenen Datenimporte.

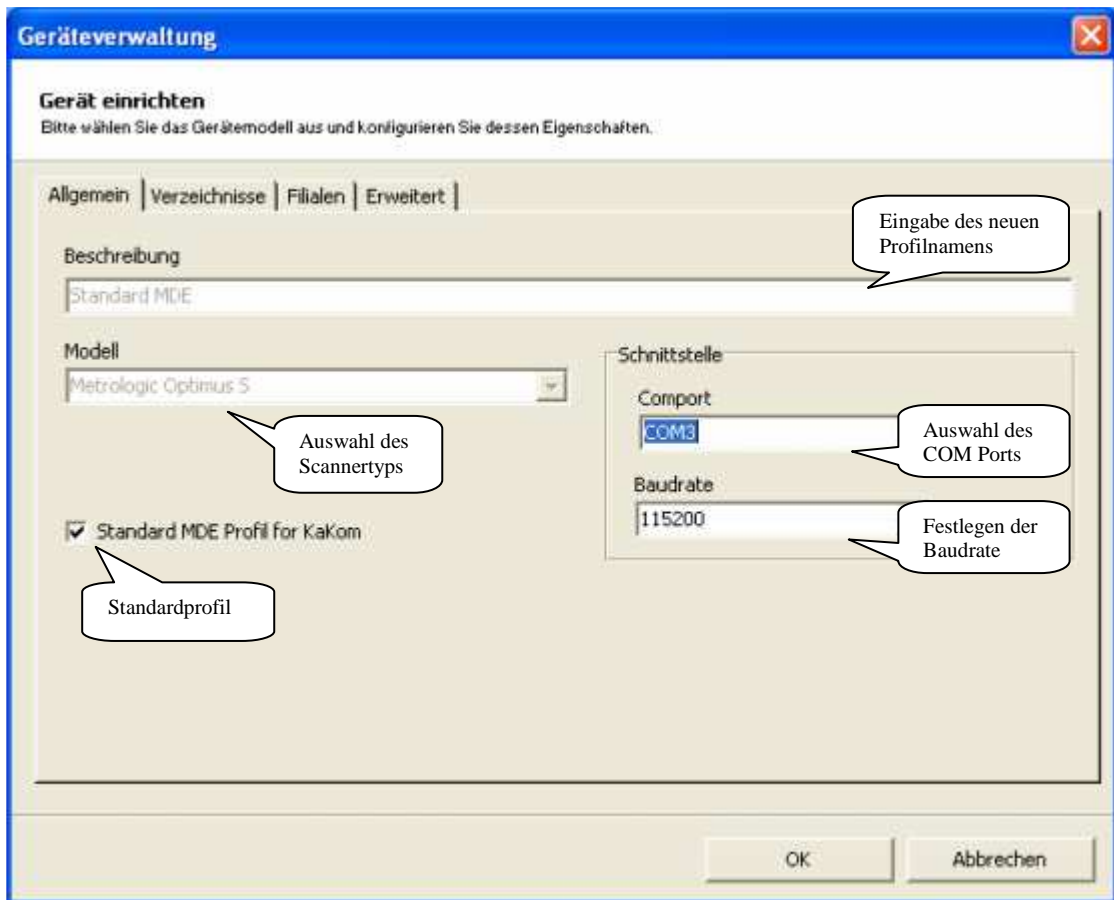
3. Konfiguration

3.1 Geräteverwaltung



MDECom: Hauptfenster Gerätekonfiguration

3.2 Geräte einrichten



MDECom: Hauptfenster Gerätekonfiguration

Für den Aufruf aus KAKOM kann ein Standardprofil angelegt werden. Die Baudrate des OptimusS und ScanPal 2 ist Geräteintern auf 115200 Baud voreingestellt und muß somit, um eine Kommunikation zwischen MDE-Gerät und PC zu gewährleisten auch für MDECom gewählt werden.

4. MDE Geräte

4.1 OptimusS



Über die Menüauswahl „Start“ gelangen Sie in das Untermenü für die verschiedenen Datenerfassungsmöglichkeiten. Für die Datenaufnahme mit dem MDE Gerät gibt es im Menü 5 verschiedene Auswahlmöglichkeiten (Inventur, Bestellungen, Eingang, Retouren, Neuerfassung).

Um Daten bereit zu stellen gehen Sie über „Utilities“ / „Transfer Files“ und wählen Sie „Send Data“ und bestätigen Sie mit der Pfeilrechtstaste.

Das MDE-Gerät springt nach dem Datenempfang in das Menü zum löschen der Datensätze. Wählen Sie hier „All“ aus und bestätigen Sie wiederum mit der Pfeilrechtstaste.

Mit der „ESC“ Taste gelangen Sie in das Hauptmenü.

Preisangaben bei der Neuerfassung erfolgen im 100er Format. Für 1,99€ muß 199 angegeben werden.

Sofern die MDE-Geräte nicht von HOE vorkonfiguriert wurden muss vor der ersten Benutzung mit KAKOM oder dem Bestands-Controller eine angepasste MDE-Application auf das Gerät geladen werden, dazu wählen Sie unter dem Menüpunkt „Utilities“ , „Transfer Files“, „Get Program“. Jetzt ist der OptimusS für den Datenempfang bereit und Sie können auf der MDECom Oberfläche über den Menüpunkt „Senden“ / „MDE Anwendung laden“ die Application auf das Gerät einspielen.

4.2 ScanPal 2



Über die Menüauswahl „Collect Data“ gelangen Sie in das Untermenü für die verschiedenen Datenerfassungsmöglichkeiten. Für die Datenaufnahme mit dem MDE Gerät gibt es im Menü 5 verschiedene Auswahlmöglichkeiten (Inventur, Bestellungen, Eingang, Retouren, Neuerfassung).

Um Daten bereit zu stellen wählen Sie über „Upload data“ das „Data file“ aus und bestätigen Sie mit der Pfeilrechtstaste.

Das MDE-Gerät springt nach dem Datenempfang in das Menü zum löschen der Datensätze. Wählen Sie hier „All“ aus und bestätigen Sie wiederum mit der Pfeilrechtstaste.

Sofern die MDE-Geräte nicht von HOE vorkonfiguriert wurden muss vor der ersten Benutzung mit KAKOM oder dem Bestands-Controller eine angepasste MDE-Application auf das Gerät geladen werden, dazu wählen Sie unter dem Menüpunkt „Utilities“ , „Download Program“. Jetzt ist der Scanpal 2 für den Datenempfang bereit und Sie können auf der MDECom Oberfläche über den Menüpunkt „Senden“ / „MDE Anwendung laden“ die Application auf das Gerät einspielen.